



THAILAND STEEL OUTLOOK

July 2023

รายงานสถานการณ์อุตสาหกรรมเหล็ก เดือนกรกฎาคม ปี พ.ศ. 2566

สรุปสถานการณ์อุตสาหกรรมเหล็กโลก

- การผลิตเหล็กดิบของโลก
- ราคาผลิตภัณฑ์เหล็กของจีน
- ราคาผลิตภัณฑ์เหล็กในตลาดเอเชีย

สรุปสถานการณ์อุตสาหกรรมเหล็กไทย

- สถานการณ์การผลิตเหล็กของไทย
- การบริโภคเหล็กสำเร็จรูปของไทย
- การนำเข้าผลิตภัณฑ์เหล็ก
- การส่งออกผลิตภัณฑ์เหล็ก



สรุปสถานการณ์อุตสาหกรรมเหล็กโลก

เดือนกรกฎาคม ปี 2566



การผลิตเหล็กดิบของโลก

ยอดผลิตเหล็กดิบของโลกในเดือนกรกฎาคม 2566 อยู่ที่ 158.5 ล้านตัน ขยายตัว ร้อยละ 6.6 เมื่อเทียบกับช่วงเดียวกันของปีก่อน โดยในเดือนกรกฎาคม 2566 นี้ ภูมิภาคที่มีการผลิตเหล็กดิบขยายตัว เมื่อเทียบกับช่วงเดียวกันของปีก่อน ได้แก่ ภูมิภาคแอฟริกา เอเชียโอเชียเนียรัสเซีย+CIS+ยูเครน และยุโรปอื่น ๆ มีการผลิตเหล็กดิบขยายตัว ร้อยละ 26.1 ร้อยละ 9.1 ร้อยละ 9.3 และร้อยละ 5.1 มีปริมาณการผลิต อยู่ที่ 1.4 ล้านตัน 119.9 ล้านตัน 7.4 ล้านตัน และ 3.6 ล้านตัน ตามลำดับ โดยภูมิภาคที่มีการผลิตเหล็กดิบลดลง ได้แก่ ภูมิภาคยุโรป (27) ตะวันออกกลาง อเมริกาเหนือ และอเมริกาใต้ โดยมีการผลิตเหล็กดิบ หดตัว ร้อยละ 7.1 ร้อยละ 3.9 ร้อยละ 1.2 และร้อยละ 8.4 เมื่อเทียบกับช่วงเดียวกันของปีก่อน มีปริมาณการผลิตเหล็กดิบอยู่ที่ 10.3 ล้านตัน 3.1 ล้านตัน 9.4 ล้านตัน และ 3.4 ล้านตัน ตามลำดับ

ในเดือนกรกฎาคม 2566 ประเทศจีนผู้ผลิตเหล็กดิบรายใหญ่ที่สุดของโลก มียอดการผลิตเหล็กดิบอยู่ที่ 90.8 ล้านตัน ขยายตัว ร้อยละ 11.5 เมื่อเทียบกับช่วงเดียวกันของปีก่อน สำหรับยอดการผลิตเหล็กดิบของประเทศอินเดียอยู่ที่ 11.5 ล้านตัน ขยายตัว ร้อยละ 14.3 เมื่อเทียบกับช่วงเดียวกันของปีก่อน และยอดการผลิตเหล็กดิบของประเทศญี่ปุ่น อยู่ที่ 7.4 ล้านตัน ขยายตัว ร้อยละ 0.9 เมื่อเทียบกับช่วงเดียวกันของปีก่อน

Crude Steel Production JULY 2023

late estimation 27 August 2023

WORLD

Jul 2023

+6.6%

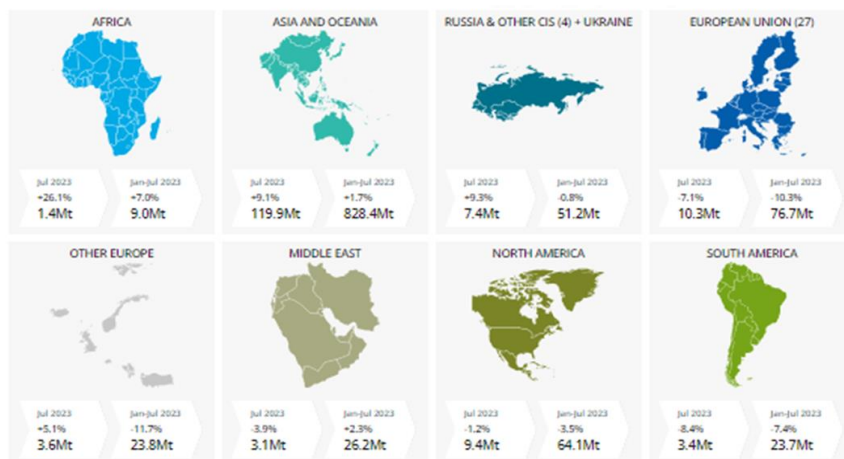
158.5Mt

Jan-Jul 2023

-0.1%

1 103.2Mt

REGIONS



Countries	million tonnes		million tonnes	
	July 2023	% change Jul-23/22	Jan - Jul 2023	% change Jan - Jul 23/22
China	90.8	11.5	626.5	2.5
India	11.5	14.3	79.9	9.0
Japan	7.4	0.9	51.2	-3.9
United States	6.9	0.5	46.8	-2.3
Russia	6.3 e	5.8	44.2	2.8
South Korea	5.7	-9.0	39.4	-1.8
Germany	3.0	-0.5	21.5	-4.6
Türkiye	2.9	6.4	18.8	-13.5
Brazil	2.7	-4.7	18.6	-8.6
Iran	2.0	-1.5	18.1	4.1

Source : Worldsteel Association

ข้อมูลในรายงาน สิ่งพิมพ์ และเว็บไซต์ที่ได้จัดทำขึ้นมาจากแหล่งข้อมูลที่เชื่อถือได้ อย่างไรก็ตาม สถาบันเหล็กและเหล็กกล้าแห่งประเทศไทยไม่รับประกันความถูกต้อง ครบถ้วนและพอเพียงของข้อมูลเหล่านี้ ความเห็นหรือการคาดการณ์ใดๆ ต่อเหตุการณ์ในอนาคตอาจแตกต่างจากเหตุการณ์ที่จะเกิดขึ้นจริง นอกจากนี้ สถาบันเหล็กและเหล็กกล้าแห่งประเทศไทยขอสงวนสิทธิในการเปลี่ยนแปลงและแก้ไขข้อมูล รวมถึงความเห็นและการประมาณการใดๆ โดยไม่ต้องแจ้งล่วงหน้า

สรุปสถานการณ์ด้านราคา



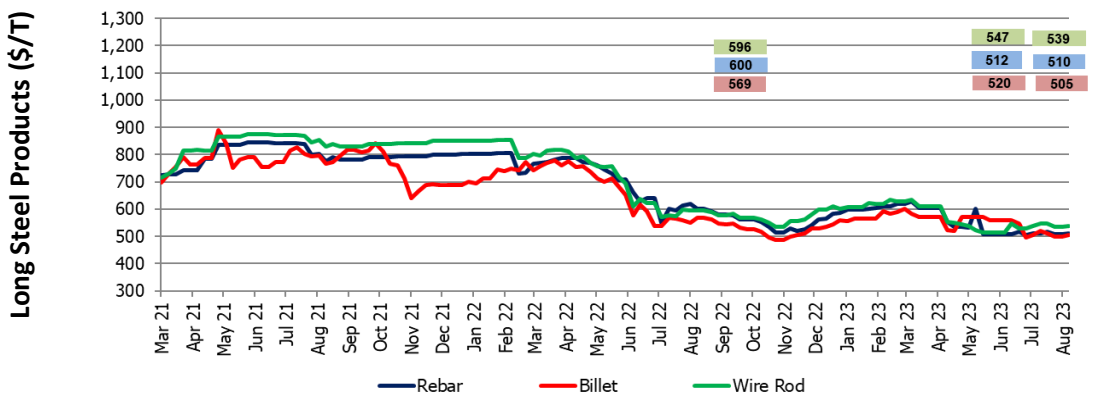
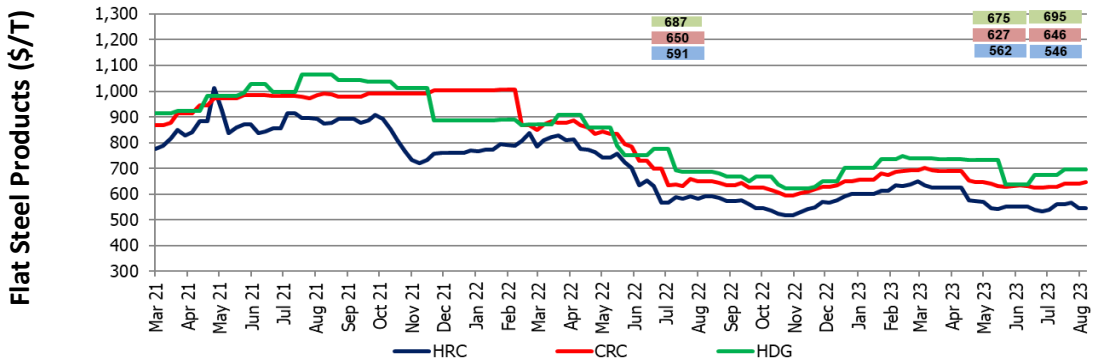
ราคาผลิตภัณฑ์เหล็กของจีน

ภาพรวมราคาเหล็กในประเทศจีน ในช่วงสัปดาห์สุดท้ายของเดือนสิงหาคม 2566 ด้านราคาผลิตภัณฑ์เหล็กทรงแบน โดยราคาผลิตภัณฑ์เหล็กแผ่นรีดร้อน (HRC) ปรับลง ร้อยละ 2.8 เมื่อเทียบกับเดือนก่อน มีราคาเฉลี่ยอยู่ที่ประมาณ 546 ดอลลาร์สหรัฐฯต่อตัน โดยราคาเหล็กแผ่นรีดเย็น (CRC) และราคาเหล็กแผ่นเคลือบสังกะสีแบบจุ่มร้อน (HDG) ปรับขึ้น ร้อยละ 3 เท่ากัน เมื่อเทียบกับเดือนก่อน มีราคาเฉลี่ยอยู่ที่ประมาณ 646 ดอลลาร์สหรัฐฯต่อตัน และ 695 ดอลลาร์สหรัฐฯต่อตัน ตามลำดับ

ราคาผลิตภัณฑ์เหล็กทรงยาวของจีน ในช่วงสัปดาห์สุดท้ายของเดือนสิงหาคม 2566 ราคาบิลเล็ต (Billet) ราคาเหล็กเส้น (Rebar) และราคาเหล็กหลอด (Wire rod) ปรับขึ้น ร้อยละ 3.0 ร้อยละ 0.3 และร้อยละ 1.3 เมื่อเทียบกับเดือนก่อน มีราคาเฉลี่ยอยู่ที่ประมาณ 550 ดอลลาร์สหรัฐฯต่อตัน 510 ดอลลาร์สหรัฐฯต่อตัน และ 539 ดอลลาร์สหรัฐฯต่อตัน ตามลำดับ

ราคาเหล็กในประเทศจีนยังคงผันผวนจากสถานการณ์ความไม่แน่นอนของทั้งอุปสงค์และอุปทานจากภาวะเศรษฐกิจภายในประเทศ และปัญหาของภาคอสังหาริมทรัพย์ยังคงยืดเยื้อส่งผลต่อความต้องการและราคาผลิตภัณฑ์เหล็กในประเทศชะลอตัวลง

กราฟแสดงราคาผลิตภัณฑ์เหล็กของจีนในช่วงสัปดาห์สุดท้ายของเดือนสิงหาคม 2566



Source: Steel Business Briefing

ข้อมูลในรายงาน สิ่งพิมพ์ และเว็บไซต์ที่ได้จัดทำขึ้นมาจากแหล่งข้อมูลที่เชื่อถือได้ อย่างไรก็ตาม สถาบันเหล็กและเหล็กกล้าแห่งประเทศไทยไม่รับประกันความถูกต้อง ครบถ้วนและพอเพียงของข้อมูลเหล่านี้ ความเห็นหรือการคาดการณ์ใดๆ ต่อเหตุการณ์ในอนาคตอาจแตกต่างจากเหตุการณ์ที่เกิดขึ้นจริง นอกจากนี้ สถาบันเหล็กและเหล็กกล้าแห่งประเทศไทยขอสงวนสิทธิ์ในการเปลี่ยนแปลงและแก้ไขข้อมูล รวมถึงความเห็นและการประมาณการใดๆ โดยไม่ต้องแจ้งล่วงหน้า

สรุปสถานการณ์ด้านราคา



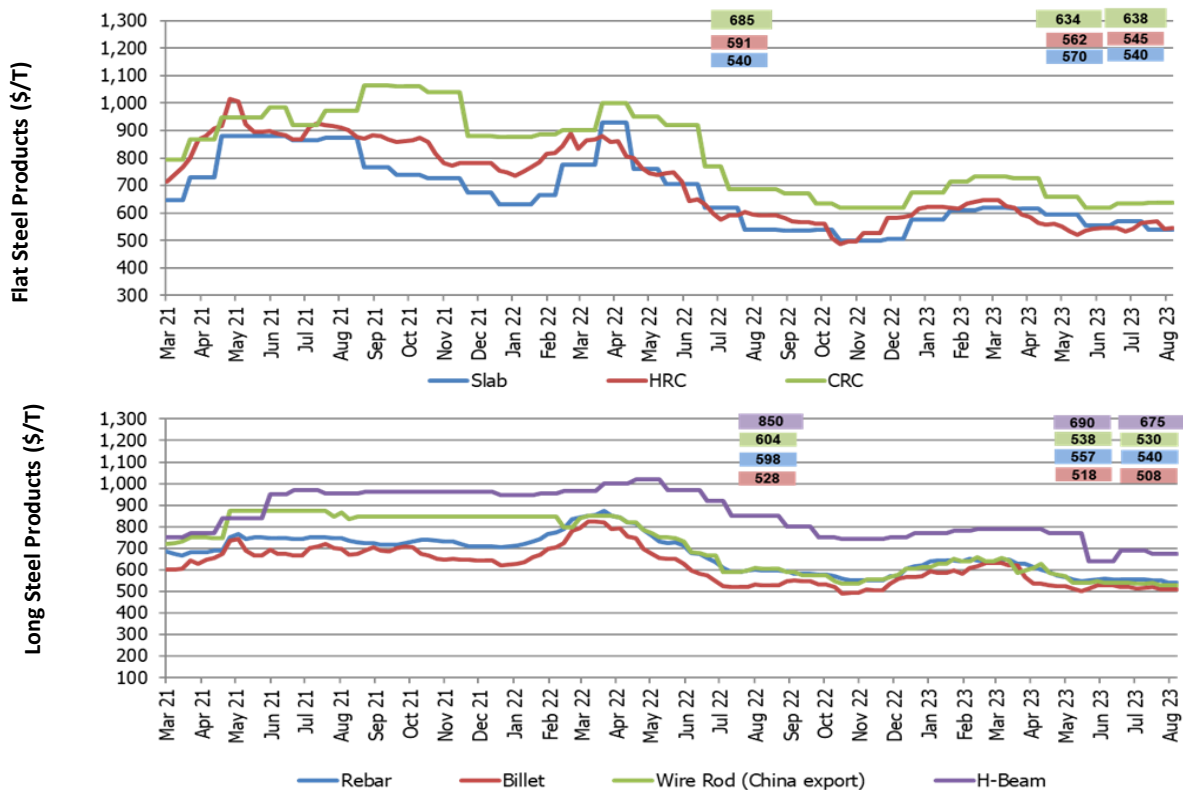
ราคาผลิตภัณฑ์เหล็กในตลาดเอเชีย

ภาพรวมราคาเหล็กในเอเชีย ในช่วงสัปดาห์สุดท้ายของเดือนสิงหาคม 2566 กลุ่มผลิตภัณฑ์เหล็กทรงแบน ราคาเหล็กแผ่นหนา (Slab) และราคาเหล็กแผ่นรีดร้อน (HRC) ราคาปรับลง ร้อยละ 5.3 และร้อยละ 3.0 เมื่อเทียบกับเดือนก่อน มีราคาเฉลี่ยอยู่ที่ 540 ดอลลาร์สหรัฐฯ ต่อตัน และ 545 ดอลลาร์สหรัฐฯ ต่อตัน ตามลำดับ ด้านราคาเหล็กแผ่นรีดเย็น (CRC) ปรับขึ้น ร้อยละ 0.6 เมื่อเทียบกับเดือนก่อน มีราคาเฉลี่ยอยู่ที่ 638 ดอลลาร์สหรัฐฯ ต่อตัน

ราคาผลิตภัณฑ์เหล็กทรงยาวในตลาดเอเชีย ราคาบิลเล็ต (Billet) ราคาเหล็กเส้น (Rebar) เหล็กลวด (Wire rod) และราคาเหล็กเอชบีเอ็ม (H-beam) ปรับลง ร้อยละ 1.9 ร้อยละ 3.1 ร้อยละ 1.5 และร้อยละ 2.2 เมื่อเทียบกับเดือนก่อน มีราคาเฉลี่ยอยู่ที่ 508 ดอลลาร์สหรัฐฯ ต่อตัน 540 ดอลลาร์สหรัฐฯ ต่อตัน 530 ดอลลาร์สหรัฐฯ ต่อตัน และ 675 ดอลลาร์สหรัฐฯ ต่อตัน ตามลำดับ

ความเคลื่อนไหววัตถุดิบในตลาดเอเชีย (East Asia Import) ในช่วงสัปดาห์สุดท้ายของเดือนสิงหาคม 2566 พบว่า ราคาเศษเหล็ก (Scrap) และราคาสินแร่เหล็ก (Iron Ore) ปรับลง ร้อยละ 5.9 และร้อยละ 0.3 เมื่อเทียบกับเดือนก่อน มีราคาเฉลี่ยอยู่ที่ 400 ดอลลาร์สหรัฐฯ ต่อตัน และ 154 ดอลลาร์สหรัฐฯ ต่อตัน ตามลำดับ ราคาถ่านหินโค้ก (Hard Coking Coal) ปรับขึ้น ร้อยละ 9.3 เมื่อเทียบกับเดือนก่อน มีราคาเฉลี่ยอยู่ที่ 259 ดอลลาร์สหรัฐฯ ต่อตัน

กราฟแสดงราคาผลิตภัณฑ์เหล็กของเอเชียในช่วงสัปดาห์สุดท้ายของเดือนสิงหาคม 2566



Source: Steel Business Briefing

ข้อมูลในรายงาน สิ่งพิมพ์ และเว็บไซต์ที่ได้จัดทำขึ้นมาจากแหล่งข้อมูลที่เชื่อถือได้ อย่างไรก็ตาม สถาบันเหล็กและเหล็กกล้าแห่งประเทศไทยไม่รับประกันความถูกต้อง ครบถ้วนและพอเพียงของข้อมูลเหล่านี้ ความเห็นหรือการคาดการณ์ใดๆ ต่อเหตุการณ์ในอนาคตอาจแตกต่างจากเหตุการณ์ที่จะเกิดขึ้นจริง นอกจากนี้ สถาบันเหล็กและเหล็กกล้าแห่งประเทศไทยขอสงวนสิทธิในการเปลี่ยนแปลงและแก้ไขข้อมูล รวมถึงความเห็นและการประมาณการณใดๆ โดยไม่ต้องแจ้งล่วงหน้า

รายงานสถานการณ์อุตสาหกรรมเหล็ก เดือนกรกฎาคม ปี พ.ศ. 2566

สรุปสถานการณ์อุตสาหกรรมเหล็กโลก

- การผลิตเหล็กดิบของโลก
- ราคาผลิตภัณฑ์เหล็กของจีน
- ราคาผลิตภัณฑ์เหล็กในตลาดเอเชีย

สรุปสถานการณ์อุตสาหกรรมเหล็กไทย

- สถานการณ์การผลิตเหล็กของไทย
- การบริโภคเหล็กสำเร็จรูปของไทย
- การนำเข้าผลิตภัณฑ์เหล็ก
- การส่งออกผลิตภัณฑ์เหล็ก



สรุปสถานการณ์อุตสาหกรรมเหล็กไทย



สถานการณ์การผลิตเหล็กของไทย

การผลิตเหล็กของไทย เดือนกรกฎาคม 2566 สำหรับยอดการผลิตเหล็กสำเร็จรูป (Finished steel) ของไทย อยู่ที่ 548,179 ตัน ขยายตัว ร้อยละ 9 เมื่อเทียบกับช่วงเดียวกันของปีก่อน จำแนกเป็นการผลิตเหล็กทรงยาว อยู่ที่ 362,392 ตัน หดตัว ร้อยละ 6.4 เมื่อเทียบกับช่วงเดียวกันของปีก่อน โดยการผลิตเหล็กเส้นและเหล็กโครงสร้างรูปพรรณรีดร้อน (Bar & HR section) อยู่ที่ 292,647 ตัน ขยายตัว ร้อยละ 2.8 เมื่อเทียบกับช่วงเดียวกันของปีก่อน และการผลิตเหล็กลวด (Wire rod) อยู่ที่ 69,744 ตัน หดตัว ร้อยละ 32 เมื่อเทียบกับช่วงเดียวกันของปีก่อน

การผลิตเหล็กทรงแบน เดือนกรกฎาคม 2566 อยู่ที่ 185,787 ตัน ขยายตัว ร้อยละ 60.7 เมื่อเทียบกับช่วงเดียวกันของปีก่อน การผลิตเหล็กแผ่นรีดร้อน (HR coil/sheet) ขยายตัว ร้อยละ 68 เมื่อเทียบกับช่วงเดียวกันของปีก่อน อยู่ที่ 173,291 ตัน ด้านการผลิตเหล็กแผ่นรีดเย็น (CR sheet) และเหล็กแผ่นเคลือบสังกะสี (Galvanized) อยู่ที่ 153,961 ตัน และ 90,725 ตัน หดตัว ร้อยละ 8.8 และ ร้อยละ 2.6 เมื่อเทียบกับช่วงเดียวกันของปีก่อน ตามลำดับ

การผลิตในเดือนนี้ปรับลดลงในเกือบทุกผลิตภัณฑ์ ยกเว้นเหล็กแผ่นรีดร้อน (HR coil/sheet) เนื่องจากอุปสงค์ภาคการผลิตของอุตสาหกรรมปลายน้ำที่ยังคงชะลอตัวตามภาวะเศรษฐกิจ การผลิตเหล็กลดลงตามคำสั่งซื้อที่ชะลอตัวลงตามดัชนีผลผลิตภาคอุตสาหกรรม ประกอบกับความผันผวนของระดับราคา ส่งผลให้ผู้ซื้อจึงชะลอคำสั่งซื้อเพื่อรอดูสถานการณ์ด้านราคา

ยอดการบริโภคเหล็กสำเร็จรูปของไทย



การบริโภคเหล็กสำเร็จรูป (Finished steel) ของไทย เดือนกรกฎาคม 2566 อยู่ที่ 1.42 ล้านตัน หดตัว ร้อยละ 3 เมื่อเทียบกับช่วงเดียวกันของปีก่อน จำแนกเป็นการบริโภคผลิตภัณฑ์เหล็กทรงยาว 569,194 ตัน ขยายตัว ร้อยละ 4.9 เมื่อเทียบกับช่วงเดียวกันของปีก่อน โดยการบริโภคเหล็กเส้นและเหล็กโครงสร้างรูปพรรณรีดร้อน (Bar & HR section) อยู่ที่ 321,637 ตัน ขยายตัว ร้อยละ 5.4 เมื่อเทียบกับช่วงเดียวกันของปีก่อน และการบริโภคเหล็กลวด (Wire rod) อยู่ที่ 232,620 ตัน ขยายตัว ร้อยละ 23.7 เมื่อเทียบกับช่วงเดียวกันของปีก่อน

การบริโภคผลิตภัณฑ์เหล็กทรงแบน เดือนกรกฎาคม 2566 อยู่ที่ 850,711 ตัน หดตัว ร้อยละ 7.6 เมื่อเทียบกับช่วงเดียวกันของปีก่อน การบริโภคเหล็กแผ่นรีดเย็น (CR sheet) และเหล็กแผ่นเคลือบสังกะสี (Galvanized sheet) หดตัว ร้อยละ 11.5 และ ร้อยละ 7.1 เมื่อเทียบกับช่วงเดียวกันของปีก่อน มีปริมาณการบริโภคอยู่ที่ 261,490 ตัน และ 232,354 ตัน ตามลำดับ การบริโภคเหล็กแผ่นรีดร้อน (HR coil/sheet) อยู่ที่ 491,238 ตัน ขยายตัว ร้อยละ 5.3 เมื่อเทียบกับช่วงเดียวกันของปีก่อน ยอดการบริโภคที่หดตัวจากอุปสงค์ส่วนใหญ่ของอุตสาหกรรมปลายน้ำในประเทศชะลอตัวลง

Source: ISIT Analysis

ข้อมูลในรายงาน สิ่งพิมพ์ และเว็บไซต์ที่ได้จัดทำขึ้นมาจากแหล่งข้อมูลที่เชื่อถือได้ อย่างไรก็ตาม สถาบันเหล็กและเหล็กกล้าแห่งประเทศไทยไม่รับประกันความถูกต้อง ครบถ้วนและพอเพียงของข้อมูลเหล่านี้ ความเห็นหรือการคาดการณ์ใดๆ ต่อเหตุการณ์ในอนาคตอาจแตกต่างจากเหตุการณ์ที่จะเกิดขึ้นจริง นอกจากนี้ สถาบันเหล็กและเหล็กกล้าแห่งประเทศไทยขอสงวนสิทธิ์ในการเปลี่ยนแปลงและแก้ไขข้อมูล รวมถึงความเห็นและการประมาณการใดๆ โดยไม่ต้องแจ้งล่วงหน้า

สรุปสถานการณ์อุตสาหกรรมเหล็กไทย



การนำเข้าผลิตภัณฑ์เหล็ก

การนำเข้าผลิตภัณฑ์เหล็กทั้งหมดของไทย เดือนกรกฎาคม 2566 อยู่ที่ 1.16 ล้านตัน หดตัว ร้อยละ 22.1 เมื่อเทียบกับช่วงเดียวกันของปีก่อน จำแนกเป็น

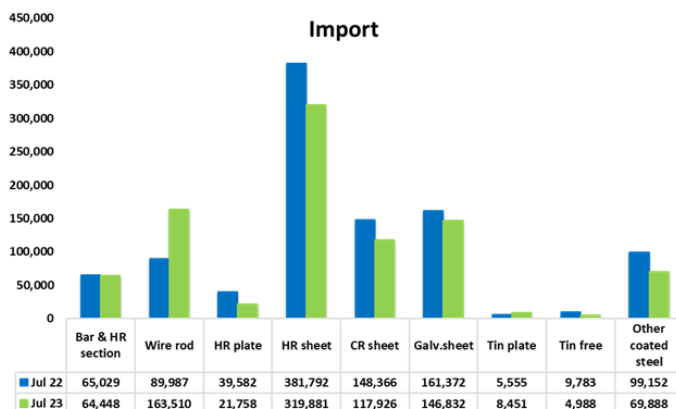
(1) การนำเข้าวัตถุดิบ (Raw Material) 102,287 ตัน หดตัว ร้อยละ 31.9 เมื่อเทียบกับช่วงเดียวกันของปีก่อน

(2) การนำเข้าผลิตภัณฑ์เหล็กกึ่งสำเร็จรูป (Semi – Finished Steel) อยู่ที่ 78,450 ตัน หดตัว ร้อยละ 68.4 เมื่อเทียบกับช่วงเดียวกันของปีก่อน

(3) การนำเข้าผลิตภัณฑ์เหล็กสำเร็จรูป (Finished Steel) อยู่ที่ 980,646 ตัน หดตัว ร้อยละ 10.2 เมื่อเทียบกับช่วงเดียวกันของปีก่อน

การนำเข้าผลิตภัณฑ์เหล็กทรงยาว อยู่ที่ 273,464 ตัน ขยายตัว ร้อยละ 19.7 เมื่อเทียบกับช่วงเดียวกันของปีก่อน โดยการนำเข้าเหล็กเส้นและเหล็กโครงสร้างรูปพรรณรีดร้อน (Bar & HR section) อยู่ที่ 64,448 ตัน หดตัว ร้อยละ 0.9 เมื่อเทียบกับช่วงเดียวกันของปีก่อน และการนำเข้าเหล็กลวด (Wire rod) อยู่ที่ 163,510 ตัน ขยายตัว ร้อยละ 81.7 เมื่อเทียบกับช่วงเดียวกันของปีก่อน

การนำเข้าผลิตภัณฑ์เหล็กทรงแบน อยู่ที่ 707,182 ตัน หดตัว ร้อยละ 18.1 เมื่อเทียบกับช่วงเดียวกันของปีก่อน โดยการนำเข้าเหล็กแผ่นรีดร้อน (HR coil/sheet) เหล็กแผ่นรีดเย็น (CR sheet) และเหล็กแผ่นเคลือบสังกะสี (Galvanized sheet) หดตัว ร้อยละ 16.2 ร้อยละ 20.5 และ ร้อยละ 9 เมื่อเทียบกับช่วงเดียวกันของปีก่อน มีปริมาณนำเข้า 319,881 ตัน 117,926 ตัน และ 146,832 ตัน ตามลำดับ ผลิตภัณฑ์ที่มีการนำเข้ามากที่สุด ได้แก่ เหล็กแผ่นรีดร้อนชนิดม้วน/แผ่น (HR coil/sheet) เหล็กแผ่นเคลือบสังกะสี (Galvanized sheet) และเหล็กลวด (Wire rod)



Unit '000 tonne	July		% Y-o-Y
	2022	2023	
Raw Material	150	102	-31.9%
Semi-Finished Steel Product	249	78	-68.4%
Finished Steel Product	1,092	981	-10.2%
Total Steel Product	1,491	1,161	-22.1%

Source: Customs and ISIT Analysis

สรุปสถานการณ์อุตสาหกรรมเหล็กไทย



การส่งออกผลิตภัณฑ์เหล็ก

การส่งออกผลิตภัณฑ์เหล็กทั้งหมดของไทย เดือนกรกฎาคม 2566 อยู่ที่ 169,507 ตัน ขยายตัวร้อยละ 0.3 เมื่อเทียบกับช่วงเดียวกันของปีก่อน จำแนกเป็น

(1) การส่งออกวัตถุดิบ (Raw Material) อยู่ที่ 60,505 ตัน ขยายตัว ร้อยละ 125 เมื่อเทียบกับช่วงเดียวกันของปีก่อน

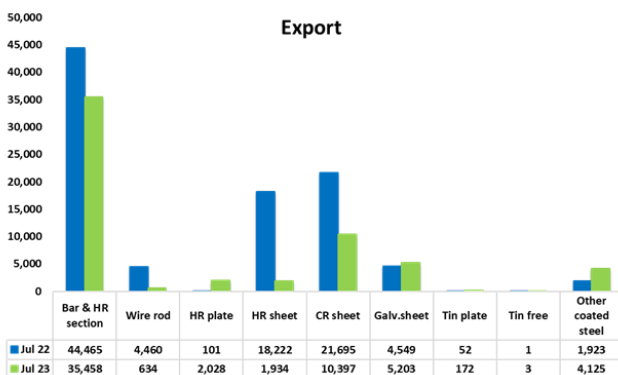
(2) การส่งออกผลิตภัณฑ์เหล็กกึ่งสำเร็จรูป (Semi- Finished Steel) อยู่ที่ 81 ตัน หดตัว ร้อยละ 99.2 เมื่อเทียบกับช่วงเดียวกันของปีก่อน

(3) การส่งออกผลิตภัณฑ์เหล็กสำเร็จรูป (Finished Steel Product) อยู่ที่ 108,920 ตัน หดตัว ร้อยละ 17.4 เมื่อเทียบกับช่วงเดียวกันของปีก่อน

การส่งออกผลิตภัณฑ์ทรงยาวอยู่ที่ 66,662 ตัน หดตัว ร้อยละ 8.6 เมื่อเทียบกับช่วงเดียวกันของปีก่อน โดยการส่งออกเหล็กเส้นและเหล็กโครงสร้างรูปพรรณรีดร้อน (Bar & HR section) อยู่ที่ 35,458 ตัน หดตัว ร้อยละ 20.3 เมื่อเทียบกับช่วงเดียวกันของปีก่อน และการส่งออกเหล็กหลอด (Wire rod) อยู่ที่ 634 ตัน หดตัว ร้อยละ 85.8 เมื่อเทียบกับช่วงเดียวกันของปีก่อน

การส่งออกผลิตภัณฑ์เหล็กทรงแบน อยู่ที่ 42,258 ตัน หดตัว ร้อยละ 28.3 เมื่อเทียบกับช่วงเดียวกันของปีก่อน การส่งออกเหล็กแผ่นรีดร้อน (HR sheet) และเหล็กแผ่นรีดเย็น (CR sheet) หดตัว ร้อยละ 89.4 และร้อยละ 52.1 เมื่อเทียบกับช่วงเดียวกันของปีก่อน ปริมาณการส่งออกอยู่ 1,934 ตัน และ 10,397 ตัน ตามลำดับ การส่งออกเหล็กแผ่นเคลือบสังกะสี (Galvanized sheet) ขยายตัว ร้อยละ 14.4 เมื่อเทียบกับช่วงเดียวกันของปีก่อน ปริมาณส่งออกที่ 5,203 ตัน

โดยผลิตภัณฑ์ที่มีการส่งออกมากที่สุด ได้แก่ เหล็กเส้นและโครงสร้างรูปพรรณรีดร้อน (Bar & HR Section) ท่อเชื่อมตะเข็บ (Welded pipe) และท่อไร้ตะเข็บ (Seamless pipe)



Unit '000 tonne	July		% Y-o-Y
	2022	2023	
Raw Material	27	61	↑ 125.0%
Semi-Finished Steel Product	10	0	↓ -99.2%
Finished Steel Product	132	109	↓ -17.4%
Total Steel Product	169	170	↑ 0.3%

Source: Customs and ISIT Analysis

สรุปสถานการณ์อุตสาหกรรมเหล็กไทย

Total Apparent Finished Steel Consumption (unit in tonne)

Jul 23			Production	%y-o-y change	Import	%y-o-y change	Export	%y-o-y change	Consumption	%y-o-y change			
Total Apparent Finished Steel Consumption			548,179	9.0%	980,646	-10.2%	108,920	-17.4%	1,419,905	-3.0%			
Long Product Finished Steel Consumption			362,392	-6.4%	273,464	19.7%	66,662	-8.6%	569,194	4.9%			
Long Product	Bar	Carbon steel	292,647	2.8%	24,477	-19.9%	10,770	-43.5%	321,637	5.4%			
		Stainless steel			85	-10.5%	3	-62.5%					
		Alloy steel			31,899	28.1%	862	-34.6%					
	HR section	Carbon steel			7,946	-15.2%	23,823	-1.0%					
		Stainless steel			25	-73.4%	-	-					
		Alloy steel			16	-38.5%	-	-					
	Wire rod	Carbon steel	69,744	-32.0%	78,713	63.4%	567	-86.4%			232,620	23.7%	
		Stainless steel			3,065	-52.6%	-	-100.0%					
		Alloy steel			81,732	131.3%	67	-76.4%					
	Cold-drawn bar					5,022	-23.8%	1,408			51.9%		
	Steel wire					21,326	-13.4%	7,224			-9.6%		
Seamless pipe					19,158	-54.6%	21,938	45.1%					
Flat Product Finished Steel Consumption			185,787	60.7%	707,182	-18.1%	42,258	-28.3%	850,711	-7.6%			
Flat Product	HR plate	Carbon steel	12,496	0.0%	11,453	15.7%	1,992	9,385.7%	32,226	-38.0%			
		Stainless steel			1,335	69.2%	-	-100.0%					
		Alloy steel			8,970	-69.0%	36	-36.8%					
	HR coil/sheet	Carbon steel	173,291	68.0%	89,526	-11.4%	189	-98.6%	491,238	5.3%			
		Carbon steel P&O			74,307	-19.5%	190	1,361.5%					
		Stainless steel			19,077	-43.2%	1,553	-65.2%					
		Alloy steel			136,971	-11.6%	2	-77.8%					
	CR sheet	Carbon steel	153,961	-8.8%	81,036	-12.7%	5,868	-62.5%	261,490	-11.5%			
		Stainless steel			11,069	-13.7%	3,167	-43.9%					
		Alloy steel			25,821	-39.5%	1,362	225.8%					
	Coated	Galv.sheet (HDG)	90,725	-2.6%	139,877	-9.3%	4,734	19.7%	232,354	-7.1%			
		Galv.sheet (EG)			6,955	-2.3%	469	-21.2%					
		Tin plate	8,255	-29.6%	8,451	52.1%	172	230.8%			16,534	-4.0%	
		Tin free	11,753	-7.8%	4,988	-49.0%	3	200.0%			16,738	-25.7%	
		Other coated steel	29,966	-1.1%	69,888	-29.5%	4,125	114.5%			95,729	-24.9%	
	Cold-formed section					1,102	-10.6%	359	-36.3%				
	Welded pipe					16,356	-3.6%	18,037	52.7%				

Remark : Apparent Steel Production accounted only hot-rolled steel product
 Remark : highlighted figures are estimated.

Total Apparent crude Steel Consumption (unit in tonne)

Jul 23			Production	%y-o-y change	Import	%y-o-y change	Export	%y-o-y change	Consumption	y-o-y change
Apparent Crude Steel Consumption			457,955	21.8%	78,523	-68.4%	81	-99.2%	536,397	-12.7%
Ingot	Carbon Steel				21	-40.0%	0	-		
	Stainless steel				52	5,100.0%	0	-		
	Alloy steel				-	-	0	-		
Semi Product	Billet	457,955	21.8%		9,904	-85.1%	0	-	536,324	-12.7%
	Slab			51,612	-65.9%	32	60.0%			
	Billet/Slab C >= 0.25%			9,999	-7.7%	31	-99.7%			
	Other Semi			6,935	-64.7%	18	-92.7%			

Source: ISIT Analysis

ข้อมูลในรายงาน สิ่งพิมพ์ และเว็บไซต์ที่ได้จัดทำขึ้นมาจากแหล่งข้อมูลที่เชื่อถือได้ อย่างไรก็ตาม สถาบันเหล็กและเหล็กกล้าแห่งประเทศไทยไม่รับประกันความถูกต้อง ครบถ้วนและพอเพียงของข้อมูลเหล่านี้ ความเห็นหรือการคาดการณ์ใดๆ ต่อเหตุการณ์ในอนาคตอาจแตกต่างจากเหตุการณ์ที่จะเกิดขึ้นจริง นอกจากนี้ สถาบันเหล็กและเหล็กกล้าแห่งประเทศไทยขอสงวนสิทธิในการเปลี่ยนแปลงและแก้ไขข้อมูล รวมถึงความเห็นและการประมาณการใดๆ โดยไม่ต้องแจ้งล่วงหน้า

สรุปสถานการณ์อุตสาหกรรมเหล็กไทย

Iron and Steel Institute of Thailand
Summary of Import to and Export from Thailand, group by product class, Period: April 2019

Product Class / Description	Import (Exchange rate = THB/USD)				Accumulated YTM Qty (Tonne)	Export (Exchange rate = THB/USD)			
	Jul 23			Avg. price (THB/Tonne)		Jul 23			Accumulated YTM Qty (Tonne)
	Qty (Tonne)	Value (THB) Note: CIF	Value (THB) Note: FOB			Qty (Tonne)	Value (THB) Note: FOB	Avg. price (THB/Tonne)	
100 - Iron Products	6,696	246,744,653	36,850	54,505	2,762	144,982,742	52,488	18,806	
110 - Pig Iron	6,694	245,809,257	36,721	52,294	2,708	144,591,255	53,390	17,126	
120 - DRI	0	0	0	2,206	0	0	0	1	
130 - HBI	2	935,396	489,993	3	54	391,487	7,250	1,679	
200 - Ferro Alloys	9,316	508,233,023	54,552	72,070	1,770	496,125,559	280,278	12,079	
210 - Ferro-chromium	1,429	80,194,336	56,119	11,929	0	0	0	0	
220 - Ferro-manganese	924	39,728,018	42,996	6,864	0	0	0	420	
230 - Ferro-silico-manganese	3,436	128,423,072	37,380	24,551	0	0	0	337	
240 - Ferro-silicon	2,644	152,515,876	57,680	23,735	1,428	101,137,857	70,821	9,775	
250 - Other	884	107,371,721	121,506	4,993	342	394,987,702	1,154,779	1,547	
300 - Crude Steel Products	78,522	1,677,211,951	21,360	1,295,266	81	4,795,703	59,329	56,569	
310 - Ingots	72	4,996,036	69,181	516	0	0	0	0	
311 - Carbon Steel	21	2,559,884	124,429	108	0	0	0	0	
312 - Stainless Steel	52	2,436,152	47,172	380	0	0	0	0	
313 - Other (Alloy Steel)	0	0	0	30	0	0	0	0	
380 - Semi-Finished Steel	78,450	1,672,215,915	21,316	1,294,748	81	4,795,703	59,329	56,567	
381 - Billet	9,904	177,729,172	17,946	459,889	0	0	0	10,033	
382 - Slab	51,612	1,076,415,461	20,856	569,118	32	974,429	30,148	130	
383 - Other (e.g. bloom, beam-blanks)	6,934	128,901,949	18,589	70,409	14	346,700	25,180	302	
384 - Semi-finished : C<= 0.25	9,999	288,988,045	28,901	195,299	31	1,001,668	32,478	46,033	
385 - Other (e.g. stainless, alloy steel)	1	181,288	190,829	33	4	2,472,906	633,916	69	
400 - Hot-rolled Steel Products	569,600	16,561,140,636	29,075	3,694,087	40,054	1,035,686,483	25,857	324,194	
410 - Rails & Accessories	412	26,543,858	64,388	4,312	33	2,739,829	84,181	1,833	
420 - Steel Sheet Piles	2,261	56,265,724	24,889	12,420	1,712	40,492,261	23,652	9,736	
430 - Sections	5,315	174,960,099	32,918	41,065	22,078	549,450,091	24,887	158,173	
431 - Carbon Steel	5,273	172,461,790	32,704	40,799	22,078	549,450,091	24,887	158,169	
432 - Stainless Steel	25	2,044,507	80,451	147	0	0	0	2	
433 - Other (Alloy Steel)	16	453,802	28,004	118	0	0	0	2	
440 - Bars	56,462	2,102,420,873	37,236	402,940	11,635	267,889,895	23,025	106,445	
441 - Carbon Steel	24,477	902,867,168	36,886	173,201	10,770	234,227,298	21,748	96,271	
442 - Stainless Steel	85	16,188,878	189,503	900	3	358,421	129,534	87	
443 - Other (Alloy Steel)	31,899	1,183,364,827	37,097	228,837	862	33,304,176	38,633	10,088	
450 - Wire Rods	163,510	4,079,309,658	24,948	799,646	635	23,911,807	37,666	20,048	
451 - Carbon Steel	78,713	1,819,802,953	23,120	453,348	567	20,425,146	35,998	18,812	
452 - Stainless Steel	3,065	321,793,184	104,978	23,095	0	0	0	51	
453 - Other (Alloy Steel)	81,732	1,937,713,521	23,708	323,201	67	3,486,661	51,702	1,184	
470 - Plates (>=3 mm)	21,758	911,758,001	41,904	114,372	2,028	61,790,236	30,468	6,590	
471 - Carbon Steel	11,453	469,092,274	40,958	68,737	1,992	58,227,511	29,234	6,309	
472 - Stainless Steel	1,335	163,448,585	122,395	7,736	0	0	0	117	
473 - Other (Alloy Steel)	8,970	279,217,142	31,128	37,898	36	3,562,725	98,301	166	
480 - HR Coils / Sheets (319,881	9,209,882,423	28,792	2,319,331	1,934	89,412,364	46,232	21,373	
481 - Carbon Steels	89,526	2,177,412,998	24,321	734,941	189	7,301,472	38,728	11,682	
482 - Stainless Steels	19,077	1,115,563,621	58,477	150,778	1,553	69,992,447	45,066	5,712	
483 - Other (Alloy Steel)	136,971	3,315,650,355	24,207	928,411	2	2,234,031	1,258,609	3,703	
484 - Carbon Steels P&O	74,307	2,601,255,449	35,007	505,202	190	9,884,414	51,920	273	
500 - Cold-rolled Products	117,925	4,548,796,444	38,574	809,954	10,397	449,693,310	43,250	71,622	
510 - Cold-rolled Sheets & Strips	110,324	4,030,983,612	36,538	720,839	10,050	438,830,510	43,664	69,449	
511 - Carbon Steels	81,036	2,322,421,145	28,659	515,032	5,868	156,849,009	26,730	31,552	
512 - Stainless Steel	11,069	1,050,406,780	94,898	82,753	3,167	255,312,172	80,617	32,207	
513 - Other (Alloy Steel)	18,220	658,155,687	36,123	123,057	1,015	26,669,329	26,269	5,693	
520 - Cold-rolled Electrical Sheets	7,601	517,812,832	68,127	89,115	347	10,862,800	31,275	2,171	
600 - Coated Sheets & Strips	230,160	7,198,500,025	31,276	1,824,576	9,503	320,877,598	33,764	50,538	
610 - Galvanized Sheets	146,833	4,220,609,365	28,744	1,110,036	5,203	134,721,049	25,892	25,740	
611 - Hot Dip (CGI)	139,877	3,937,943,410	28,153	1,058,717	4,734	112,721,612	23,809	21,963	
612 - EGI	6,955	282,665,955	40,640	51,317	469	21,999,437	46,928	3,777	
620 - Tinplates / Tin free	13,439	528,947,179	39,360	122,483	175	11,014,741	62,853	1,064	
621 - Tinplates	8,451	332,915,735	39,393	94,422	172	10,600,468	61,628	1,044	
622 - Tin free	4,988	196,031,444	39,305	28,059	3	414,273	127,862	19	
630 - Zn-Al	20,105	584,630,431	29,079	181,600	760	14,872,179	19,579	2,394	
680 - Copper Coated	34,520	1,228,066,095	35,575	281,252	1,617	91,753,178	56,728	12,568	
690 - Others	15,263	636,246,955	41,684	129,207	1,748	68,516,451	39,196	8,771	
700 - Pipes & Tubes (excl. pipe fittings)	35,514	2,407,253,120	67,783	343,763	39,975	2,189,963,197	54,784	335,475	
710 - Seamless	19,158	1,502,605,588	78,432	197,570	21,938	1,298,890,857	59,207	206,600	
720 - Welded	16,356	904,647,532	55,309	146,193	18,037	891,072,340	49,404	128,874	
800 - Cold-finished & Cold-formed Steels	27,450	1,619,026,673	58,980	194,534	8,992	508,188,120	56,516	60,434	
820 - Cold-formed Sections	1,102	75,491,178	68,529	7,533	359	10,066,933	28,005	4,419	
830 - Cold Draw n Bars	5,022	519,262,901	103,390	38,646	1,408	99,368,998	70,575	9,425	
831 - Carbon Steels	1,402	87,169,430	62,158	10,619	384	20,600,568	53,679	3,618	
832 - Stainless Steels	2,308	337,159,952	146,068	17,136	237	31,885,967	134,509	1,657	
833 - Other (Alloy Steel)	1,312	94,933,519	72,370	10,888	787	46,882,163	59,558	4,150	
840 - Steel Wires	21,326	1,024,272,594	48,028	148,354	7,224	398,752,489	55,195	46,589	
841 - Carbon Steels	16,913	660,436,515	39,050	117,851	3,876	172,605,010	44,531	32,004	
842 - Stainless Steels	668	140,078,673	209,593	4,780	580	121,320,826	209,306	3,918	
843 - Other (Alloy Steel)	3,745	223,757,406	59,743	25,727	2,769	104,826,653	37,861	10,666	
900 - Iron & Steel Scrap	86,203	955,787,453	11,088	819,061	55,972	1,282,323,515	22,910	301,147	
910 - Carbon Steel	46,122	387,314,990	8,398	527,801	35,489	409,333,111	11,534	182,143	
920 - Stainless Steel	8,984	332,240,549	36,980	41,667	15,471	794,911,658	51,382	102,662	
930 - Other Alloy Steel	28,647	208,734,965	7,286	199,124	4,891	77,445,630	15,833	15,384	
940 - Cast Iron	2,449	27,496,949	11,229	50,462	121	633,116	5,215	961	
950 - Other (Scrap)	0	0	0	4	0	0	0	0	

Source: Customs and ISIT Analysis

ข้อมูลในรายงาน สิ่งพิมพ์ และเว็บไซต์ที่ได้จัดทำขึ้นมาจากแหล่งข้อมูลที่เกี่ยวข้องได้อย่างไรก็ตาม สถาบันเหล็กและเหล็กกล้าแห่งประเทศไทยไม่รับประกันความถูกต้อง ครบถ้วนและพอเพียงของข้อมูลเหล่านี้ ความเห็นหรือการคาดการณ์ใดๆ ต่อเหตุการณ์ในอนาคตอาจแตกต่างจากเหตุการณ์ที่จะเกิดขึ้นจริง นอกจากนี้ สถาบันเหล็กและเหล็กกล้าแห่งประเทศไทยขอสงวนสิทธิ์ในการเปลี่ยนแปลงและแก้ไขข้อมูล รวมถึงความเห็นและการประมาณการใดๆ โดยไม่ต้องแจ้งล่วงหน้า



ศูนย์ข้อมูลเชิงลึก อุตสาหกรรมเหล็กไทย

คำจำกัดความรับผิดชอบ

ข้อมูลในรายงาน สิ่งพิมพ์ และเว็บไซต์ที่ได้จัดทำขึ้นมาจากแหล่งข้อมูลที่เชื่อถือได้ อย่างไรก็ตาม สถาบันเหล็กและเหล็กกล้าแห่งประเทศไทยไม่รับประกันความถูกต้อง ครบถ้วนและพอเพียงของข้อมูลเหล่านี้ ความเห็นหรือการคาดการณ์ใดๆ ต่อเหตุการณ์ในอนาคตอาจแตกต่างจากเหตุการณ์ที่จะเกิดขึ้นจริง นอกจากนี้สถาบันเหล็กและเหล็กกล้าแห่งประเทศไทยขอสงวนสิทธิ์ในการเปลี่ยนแปลงและแก้ไขข้อมูล รวมถึงความเห็นและการประมาณการใดๆ โดยไม่ต้องแจ้งล่วงหน้า

Disclaimer

The information in the above report, publication and website has been obtained from sources believed to be reliable. However, Iron & Steel Institute of Thailand does not guarantee the accuracy, adequacy or completeness of the information. Any opinions or forecasts regarding future events may differ from actual events or results. In addition, Iron & Steel Institute of Thailand reserves the right to make changes and corrections to the information, including any opinions or forecasts, at any time without notice.

ติดตามข้อมูลอุตสาหกรรมเหล็กเพิ่มเติมได้ที่



สถาบันเหล็กและเหล็กกล้าแห่งประเทศไทย
IRON AND STEEL INSTITUTE OF THAILAND

<https://www.isit.or.th>



ศูนย์ข้อมูลเชิงลึกอุตสาหกรรมเหล็กไทย
IRON & STEEL INTELLIGENCE UNIT

<https://www.iiu.isit.or.th>



ISIT.Thailand



ข้อมูลในรายงาน สิ่งพิมพ์ และเว็บไซต์ที่ได้จัดทำขึ้นมาจากแหล่งข้อมูลที่เชื่อถือได้ อย่างไรก็ตาม สถาบันเหล็กและเหล็กกล้าแห่งประเทศไทยไม่รับประกันความถูกต้อง ครบถ้วนและพอเพียงของข้อมูลเหล่านี้ ความเห็นหรือการคาดการณ์ใดๆ ต่อเหตุการณ์ในอนาคตอาจแตกต่างจากเหตุการณ์ที่จะเกิดขึ้นจริง นอกจากนี้สถาบันเหล็กและเหล็กกล้าแห่งประเทศไทยขอสงวนสิทธิ์ในการเปลี่ยนแปลงและแก้ไขข้อมูล รวมถึงความเห็นและการประมาณการใดๆ โดยไม่ต้องแจ้งล่วงหน้า